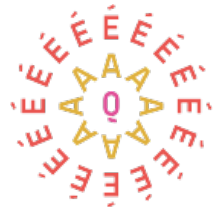


Bonnes pratiques durables dans les festivals, événements et Recommandations

Rapport personnalisé
Tourisme Lanaudière

2023

Tourisme 
Lanaudière



Événements
Attractions
Québec





Table des matières

1.	<u>MISE EN CONTEXTE</u>	3
2.	<u>MÉTHODOLOGIE</u>	4
3.	<u>BONNES PRATIQUES RÉGIONALES</u>	5
	Festival de Lanaudière	
	Fêtes gourmandes de Lanaudière	
	Marché de Noël de l'Assomption	
	Oktoberfest de Repentigny	
	Festival Mémoire et Racines	
	La Symphonie des Couleurs de St-Donat	
	L'Abbaye Val-Notre-Dame	
	Marché de Noël de Joliette	
	Initiatives conjointes	
4.	<u>ENJEUX ET THÉMATIQUES PRIORITAIRES</u>	17
5.	<u>RECOMMANDATIONS</u>	19
6.	<u>BONNES PRATIQUES AILLEURS AU QUÉBEC ET À L'INTERNATIONAL</u>	24
	Gestion de l'énergie et des GES	
	Respect du milieu naturel	
	Adaptation aux changements climatiques	
	Conception de produits et expériences durables	



MISE EN CONTEXTE

Un rapport régional

Événements Attractions Québec, en collaboration avec TouriScope, a mené une large étude sur les tendances et les meilleures pratiques durables au Québec et à l'international, et ce, tant pour les festivals et événements que pour les attractions touristiques, afin d'inspirer, de soutenir et d'outiller les organisations du secteur. L'objectif final est d'émettre des recommandations de solutions pouvant être mises en place dans ces organisations.

Dans la continuité de cette étude, Tourisme Lanaudière a opté pour un rapport personnalisé. Il contient un inventaire de bonnes pratiques régionales ainsi que des recommandations de pratiques exemplaires qui tiennent compte du contexte et des enjeux de la région.



Source photo : Pexel
Crédit : Vishnu R Nair



M É T H O D O L O G I E

Inspiration et recommandations

Recueil de bonnes pratiques régionales

Un recueil de bonnes pratiques en développement durable de 10 organisations de la région de Lanaudière a été réalisé à partir des informations recueillies dans le cadre de l'étude d'ÉAQ, puis complété par les bonnes pratiques partagées par l'ATR ainsi qu'une recherche complémentaire. À la demande de Tourisme Lanaudière, ce rapport se concentre uniquement sur les bonnes pratiques des événements et festivals. Il est important de préciser qu'il s'agit d'un recueil et non d'un inventaire exhaustif.

Les bonnes pratiques des organisations sont présentées selon les 11 thématiques suivantes :

1. Gestion responsable, engagement formel et certifications
2. Gestion de l'énergie et des gaz à effet de serre (GES)
3. Gestion des matières résiduelles et équipements
4. Transport et mobilité
5. Consommation, achats et alimentation responsables
6. Main-d'œuvre (bénévoles et employés)
7. Accessibilité, diversité, équité et inclusion
8. Engagement dans sa communauté
9. Gouvernance participative
10. Respect du milieu naturel
11. Identité et mise en valeur culturelle

Définition des enjeux et thématiques prioritaires

Lors d'une entrevue, Tourisme Lanaudière a partagé les principaux enjeux de développement durable pour les organisations touristiques de son territoire et de son organisme ainsi que les thématiques prioritaires.

Élaboration des recommandations

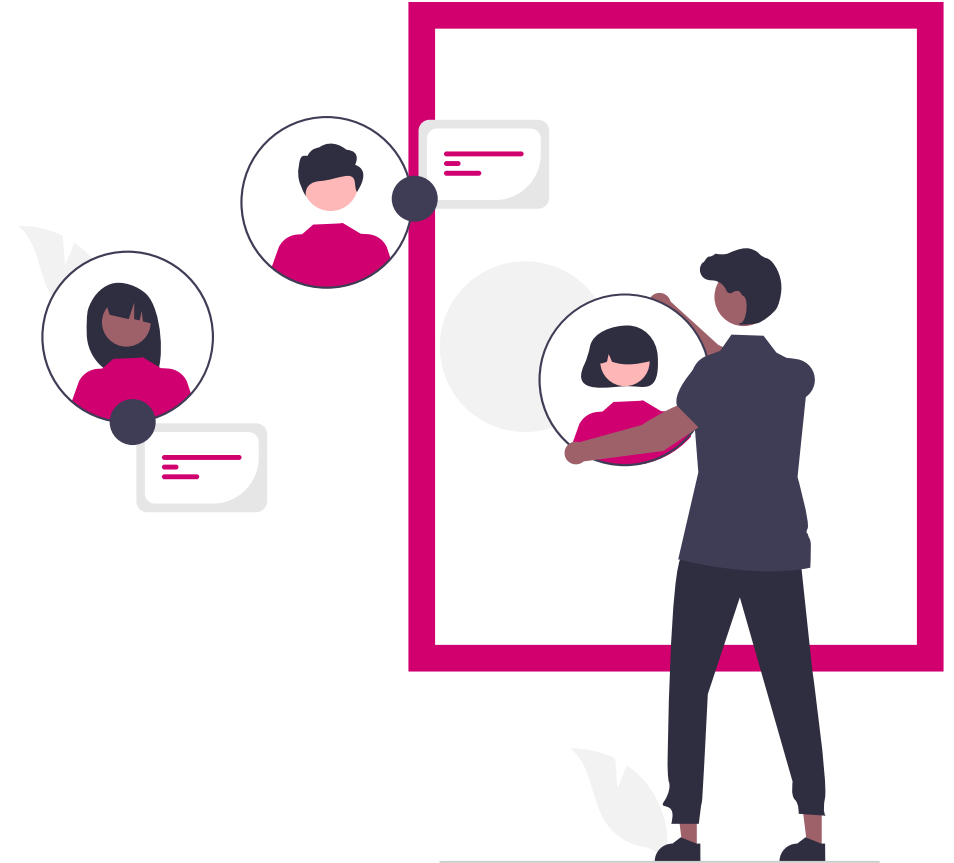
Pour chaque thématique prioritaire, des recommandations de pratiques pertinentes pour les organisations ont été formulées. Ces recommandations sont issues d'exemples de bonnes pratiques durables recueillies au Québec et à l'international (voir le détail dans la dernière section de ce rapport).



INSPIRATION

Bonnes pratiques régionales

Voici une sélection de bonnes pratiques durables mises en place par des festivals et événements de la région de Lanaudière. Elles ont été retenues pour leur pertinence ainsi que pour leur aspect innovant et inspirant.





Festival de Lanaudière

Plus grand festival de musique classique au Canada, le [Festival de Lanaudière](#) offre de la musique symphonique et chorale, musique de chambre, avec des solistes de réputation internationale. Le Festival de Lanaudière présente plus de 14 concerts en amphithéâtre et propose aussi plusieurs concerts dans les églises de la région tout au long du festival.



Festival
de musique



Contexte
rural



Estival

[UN SERVICE DE NAVETTE MONTRÉAL-JOLIETTE](#)

Thématique Transport et mobilité

Description Dans le cadre d'un partenariat avec l'agence de voyages lanaudoise Bonjour Nature, un service de navette est proposé pour les festivalier-ère-s au départ de Montréal et jusqu'au site principal du festival à Joliette (Amphithéâtre Fernand-Lindsay). Il est possible de réserver ce service directement en ligne et à moins de 30 \$.

[DES BOITES À LUNCH 100 % LOCALES](#)

Thématique Consommation et achat responsable

Description En partenariat avec la marque régionale «Vivez Lanaudière», le Festival de Lanaudière propose des boites à lunch avec des produits locaux. Il est possible pour les festivalier-ère-s de réserver leur boite à lunch d'avance en ligne puis de la récupérer sur le site principal du festival.



Festival de Lanaudière

UN FESTIVAL ACCESSIBLE À TOUS

Thématique Accessibilité, diversité, équité et inclusion

Afin de favoriser l'accès à tous et les retombées sociales dans la communauté, le festival s'est doté de plusieurs mesures :

- Politique tarifaire spéciale pour les citoyens de Joliette;
- Accès gratuit pour les moins de 18 ans, sur les pelouses de l'amphithéâtre extérieur;
- Accès à 50 % pour les 18-25 ans;
- Des concerts gratuits à des résidences pour aînés
- Zone réservée à l'amphithéâtre pour les festivaliers à mobilité réduite, avec une équipe de bénévoles dédiée.

Description Pour l'édition 2023, plusieurs activités gratuites sont proposées.

UN FESTIVAL HORS-LES-MURS

Thématique Accessibilité, diversité, équité et inclusion

Description Le Festival a exploré, en 2022, des lieux et des formats de concerts plus inusités en plus des grands concerts à l'Amphithéâtre Fernand-Lindsay, site principal du festival. Les festivaliers ont eu la chance d'assister à des spectacles à la dans une microbrasserie ou sur une ferme. Cette initiative permet de rendre la culture plus accessible et de faire rayonner des entreprises de la région.



Fêtes gourmandes de Lanaudière

Les [Fêtes gourmandes de Lanaudière](#) (FGL) sont un événement gourmand dont la mission est de positionner Lanaudière sur le plan agroalimentaire et touristique, en offrant une expérience gourmande, festive et culturelle. On y retrouve des animations culinaires, des invités, des dégustations gourmandes ainsi que des ateliers professionnels.



Divertissement



Contexte rural



Estival

NORME BNQ – ÉVÉNEMENT RESPONSABLE

Thématique Gestion responsable, engagement formel et certification

Description Soutenues par l'équipe de ConsulTerre, les FGL sont certifiées niveau 2 de la norme BNQ – Gestion responsable d'événements et possède une [politique formelle d'événement écoresponsable](#) accessible au public.

NAVETTES ÉLECTRIQUES ET SERVICE DE VOITURIER

Thématique Transport et mobilité

Description Pour fluidifier le stationnement, un service de voiturier est offert gratuitement aux visiteurs (contribution volontaire). Il est donc possible de remettre son véhicule à un valet à l'entrée du site qui ira stationner le véhicule dans un des huit stationnements disponibles pour le festival dans le centre-ville de la municipalité. Un service de navettes électriques est aussi mis en place pour effectuer le transport entre les stationnements et le site du festival. Un [plan](#) indiquant l'emplacement des stationnements, mais aussi les bornes de recharge électriques et les supports à vélo est disponible. Le service de voiturier est offert au profit des finissants en technique administrative du Cégep de Joliette.



Marché de Noël de l'Assomption

Depuis 2009, le [marché de Noël de l'Assomption](#) (OBNL) propose un événement hivernal inspiré des marchés européens. L'implication de nombreux bénévoles et partenaires permet à l'organisme de promouvoir l'achat local et l'esprit communautaire. En 12 ans, le marché a accueilli plus d'un million de visiteurs.



Foires et marchés



Contexte rural



Estival

FIN DES FEUX

Thématique Respect du milieu naturel

Description

Afin de limiter la pollution et la dégradation de l'environnement, le marché de Noël de L'Assomption ne fait plus de feux extérieurs. À la place, les visiteurs peuvent vivre une expérience ludique et féérique sur la Place des Étincelles. Les installations de design urbain, l'éclairage conceptuel et l'ambiance chaleureuse permettent aux visiteurs de s'amuser et de s'émerveiller dans cet espace pensé pour les retrouvailles.

BRUNCH ET CADEAUX POUR LES BÉNÉVOLES

Thématique Main-d'œuvre (bénévoles et employés)

Description

Pour remercier les nombreux bénévoles impliqués dans l'événement, le Marché de Noël de L'Assomption les a invités à un brunch. Les exposants du marché leur ont également offert des cadeaux dont la valeur totalisait plus de 4000 \$.



Oktoberfest de Repentigny

Situé sur la rive nord, sur le site du parc de l'Île-Label de Repentigny, [l'Oktoberfest](#) est un festival qui met en valeur des dégustations de bières artisanales, en plus de proposer une multitude de produits gourmands. L'Oktoberfest est un événement où se côtoient fête foraine, spectacles de musique et d'humour, bonne bouffe et bien entendu, microbrasseries.



Divertissement



Contexte rural



Estival

PLAGES HORAIRES

Thématique Transport et mobilité

Description À l'occasion d'une édition spéciale de l'Oktoberfest, l'Okto en mode terrasse, les billets en quantité limitée permettaient d'accéder au site pour une plage horaire de 3 h. Il fallait acheter les billets en ligne et sélectionner une plage horaire. Au prix de 8 \$, le billet incluait également le transport en navette depuis le centre-ville de Repentigny jusqu'au Parc de l'Île-Label où se déroulait l'événement.

SOL SOLIDIFIÉ

Thématique Respect du milieu naturel

Description Afin de limiter la destruction du sol du parc de l'Île Label dû au fort achalandage et à la pluie, des treillis ont été ajoutés pour le solidifier.



Oktoberfest de Repentigny

ÉCO-RESPONSABILITÉ

Thématique Gestion des matières résiduelles et des équipements
Gestion de l'énergie et des gaz à effet de serre (GES)

Description L'Oktoberfest de Repentigny a mis en place plusieurs mesures pour limiter son impact sur l'environnement. En voici quelques-unes :

- Élimination complète des bouteilles/verres en plastique;
- Gestion responsable des matières résiduelles et recyclables;
- Compostage des aliments et plateforme de tri des déchets;
- Utilisation de produits biodégradables;
- Réutilisation et location de matériel;
- Service de navettes gratuites;
- Mise en place d'une politique d'achat local.

FIN À LA FAIM

Thématique Engagement dans sa communauté

Description Lors de l'achat d'un billet en ligne pour l'événement, les participants ont la possibilité d'ajouter un don à l'organisme [Fin à la faim](#). Depuis 1994, cette association caritative vient en aide aux personnes vulnérables de la région. Sa mission est de répondre aux besoins alimentaires de base des familles de la région de Lanaudière.



Festival Mémoire et Racines

Créé en 1995 dans la mouvance des grands festivals folks américains, le [Festival Mémoire et Racines](#) (FMR) est devenu une référence au Québec. L'événement est aujourd'hui le plus grand festival de musique traditionnelle au Québec. Il agit comme un catalyseur de l'économie locale, en s'assurant que 65 % des fournisseurs soient situés à 25 km ou moins.



Festival de
musique



Contexte
rural



Estival

VAISSELLE À FAIBLE IMPACT

Thématique Gestion des matières résiduelles et des équipements

Plusieurs initiatives sont mises en place pour limiter la quantité de déchets générés par le festival :

- Description**
- Remplacement des verres de plastique à usage unique par des verres réutilisables Ecocups (en vente et en consigne dans tous les bars du festival);
 - Vaisselle compostable obligatoire pour les concessions alimentaires en location et celles gérées par le FMR;
 - Vaisselle réutilisable pour les artistes et les bénévoles;
 - Escouade verte présente sur le site du festival pour guider les festivaliers afin qu'ils disposent leurs déchets convenablement dans les stations de tri à 4 voies.

CAPSULES DE PRÉSERVATION DU PATRIMOINE

Thématique Identité et mise en valeur culturelle

Description

Ils ont créé des capsules pour préserver et transmettre le patrimoine vivant, avec des projets avec l'accordéon, la gigue et autres. Le Fonds de solidarité du Québec, le Conseil québécois du patrimoine vivant et le Centre d'amitié autochtone de Lanaudière ont rendu ce projet possible. Les capsules vidéo présentent des portraits d'artistes porteurs de traditions vivantes.

[Plus d'infos](#)



La Symphonie des Couleurs

Dans le cadre de la [Symphonie des Couleurs](#), la municipalité de Saint-Donat invite les gens à profiter de son environnement naturel exceptionnel. Le territoire est vaste et rempli d'opportunités pour la pratique de sports de plein air.



Événement
sportif



Contexte
rural



Automnal

ACTIVITÉS SPORTIVES ET SOCIALEMENT ENGAGÉES

Thématique Engagement dans sa communauté

Description

Durant les semaines que dure la Symphonie des Couleurs, des activités sociales et sportives sont notamment organisées et celles-ci, en plus de faire bouger les participants, incluent un volet social, puisqu'elles permettent d'amasser des fonds pour redonner à la communauté de Saint-Donat. Exemples d'activités :

- Bougeons pour la santé à Saint-Donat : les résidents et villégiateurs de Saint-Donat sont invités à participer à un défi sportif, seul ou en équipe. Les fonds amassés sont destinés aux soins de santé à Saint-Donat.
- Le Vadfund'eau : événement de sport cycliste où deux parcours (40 et 75 km) sont proposés. Les fonds recueillis bénéficient aux organismes de Saint-Donat.
- Le Trail des pionniers de Saint-Donat : événement de course en sentier pour tous les niveaux où 5 \$ par participant est remis au Club de Plein air de Saint-Donat.



L'Abbaye Val-Notre-Dame

L'Abbaye Val-Notre-Dame est un monastère isolé dans la forêt pour permettre aux frères de se consacrer à leur pratique. Ils offrent des sentiers pédestres, des retraites corporatives, des randonnées gourmandes, des activités découvertes, des sentiers de vélos de montagne et des ateliers champignons, qui font partie d'une programmation remplie.



Site religieux
ou spirituel



Contexte
rural



Annuel

MISE EN VALEUR DES PRODUITS DE LA FORÊT

Thématique Conception produits et expériences durables

Description L'Abbaye est ouverte au public pour participer à une de ses multiples activités en forêt. En compagnie d'un guide expert, les visiteurs découvrent les produits de la forêt qui seront ensuite cuisinés par un chef. Ces produits sont également mis en valeur dans leur bistro et les visiteurs peuvent les acheter à la boutique ou les commander en ligne



Marché de Noël de Joliette

Ce [Marché de Noël](#) combine une offre agroalimentaire, le patrimoine vivant, la musique traditionnelle et la culture de la région. Au centre-ville de Joliette se trouvent un village des artisans, une zone père Noël, des expositions, des concerts, ainsi que des œuvres d'art publiques.



Divertissement



Contexte
urbain



Hivernal

ASSOCIATIONS COMMUNUATAIRES

Thématique Engagement dans sa communauté

Description L'événement s'associe avec des bars, des restaurants et des commerces de Joliette, ainsi qu'avec la Fondation pour la Santé du Nord de Lanaudière et le Centre de pédiatrie sociale de Lanaudière. Les entreprises offrent une programmation d'activités culturelles et d'ateliers. Les fondations offrent l'emballage de cadeaux en échange de dons et recueillent des dons à travers une guignolée. Cela permet de partager les retombées économiques de l'événement.



Initiatives conjointes



Forte d'une belle concertation et d'un maillage entre les organismes, la région de Lanaudière a vu fleurir plusieurs initiatives conjointes qui bénéficient au développement durable des festivals et événements.

FORMATION EXPERT LANAUDIÈRE

Thématique Main-d'œuvre (employés et bénévoles)

Tourisme Lanaudière, en collaboration avec Services Québec et le ministère du Tourisme, propose aux entreprises de la région et à leurs employés un parcours de formation concis en accueil touristique menant ultimement à la certification Expert Lanaudière. La formation en ligne comporte deux volets :

Description

- Volet 1 – Pédagogie régionale (Savoir-Faire) qui comprend 13 modules de formation numérique.
- Volet 2 – Savoir-Être s'appuie sur les formations de l'Institut de tourisme d'hôtellerie du Québec (ITHQ) et du Conseil québécois des ressources humaines en tourisme (CQRHT).

Le volet 1 est gratuit et les bénévoles aux événements peuvent en bénéficier.

TABLE DE CONCERTATION DES FESTIVALS ET ÉVÉNEMENTS DE LANAUDIÈRE

Thématique Gouvernance participative

Description

Créée durant la pandémie de COVID-19, cette table de concertation rassemble une quinzaine d'intervenants représentant environ 40 festivals et événements régionaux. Coordinée par Tourisme Lanaudière, la table se rencontre environ 2 fois par année, mais échange au quotidien dans un groupe Facebook dédié. Ils partagent leurs enjeux, les défis qu'ils peuvent rencontrer, leurs bons coups, des conseils, des fournisseurs, etc., le tout dans une approche de durabilité et de transparence.

ÉCO-EXCURSIONS POUR LA ROUTE DES MARCHÉS DE NOËL

Thématique Transport et mobilité

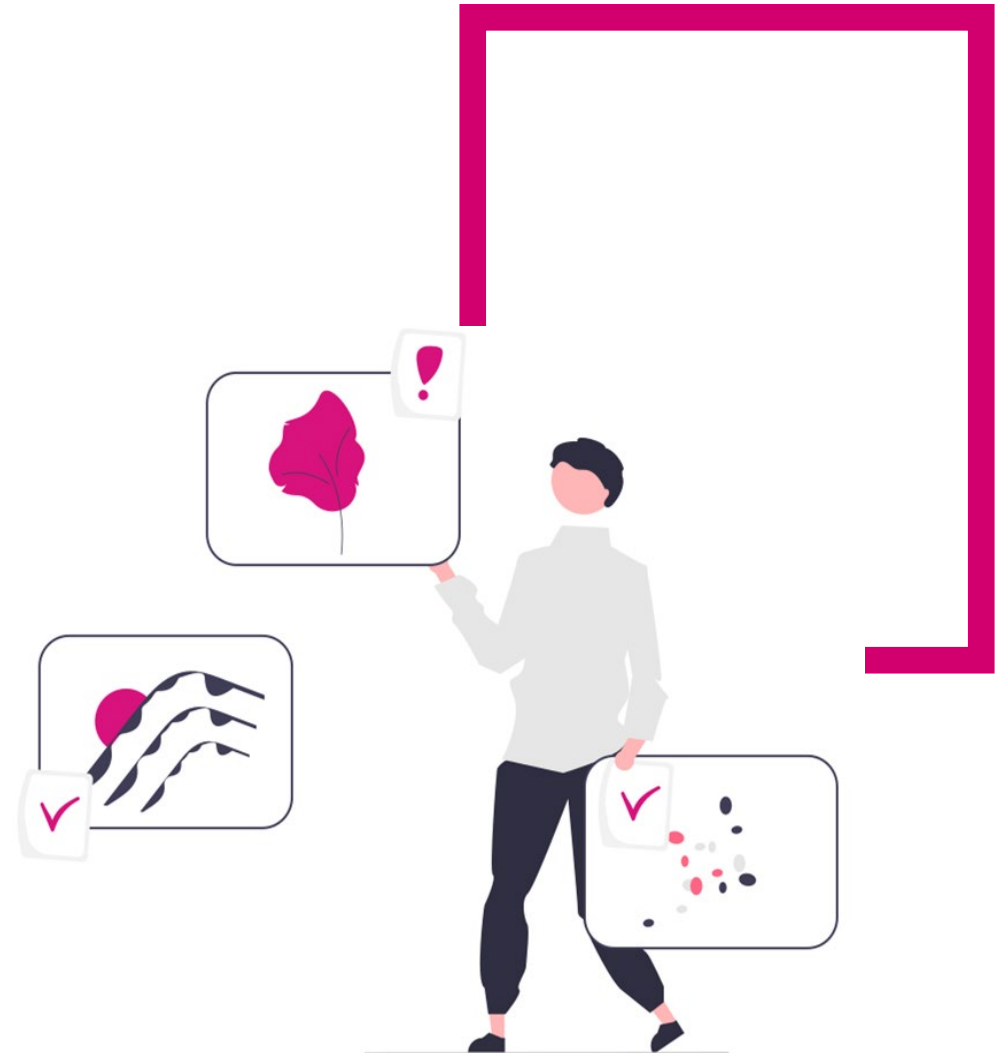
Description

Au mois de décembre, la coopérative [Bonjour Nature](#) offre des éco-excursions au départ de Montréal pour visiter les trois marchés de Noël de L'Assomption, Joliette et Terrebonne.



ENJEUX SPÉCIFIQUES

Enjeux et thématiques prioritaires





CONTEXTE RÉGIONAL

Enjeux régionaux et thématiques prioritaires

Lors d'une entrevue, Tourisme Lanaudière a identifié certains enjeux spécifiques en lien avec le développement durable des festivals et événements de son territoire.

Des événements extérieurs vulnérables

Le secteur événementiel et notamment les festivals et événements extérieurs doivent composer avec la nouvelle réalité des aléas météorologiques dus aux changements climatiques (ex. : épisodes de canicule, pluie estivale plus intense, feux de forêt, hausse des températures moyennes, décalage des saisons). Ces aléas ont un impact autant sur la planification que la gestion des activités et des clientèles.

Plus d'infos : [Le tourisme urbain et événementiel à l'heure des changements climatiques, Ouranos](#)

Comment rester attractif tout en limitant l'impact négatif des événements sur l'environnement?

Les principaux impacts négatifs sur l'environnement des festivals et événements sont dus à :

- La production de déchets qui peut se compter en centaines de kilos. Pour traiter ces déchets, l'organisation recourt à des moyens spécifiques coûteux pour le nettoyage du site : matériels, ressources humaines, prestataires, transports, traitement. La réduction des déchets en amont, le tri et la revalorisation des matières résiduelles sont les trois axes d'actions principaux sur lesquels les organisations peuvent agir.

- Le transport des visiteurs et des équipes qui représente aussi souvent le principal poste d'émission de GES. C'est également le plus difficile à réduire.
- La consommation d'électricité et d'eau;
- La détérioration des milieux naturels.

Afin de limiter et mitiger ces impacts, il est d'abord nécessaire de quantifier les impacts réels de l'événement puis de mettre en place des actions concrètes et mesurables.

Les **quatre thématiques prioritaires** pour l'ATR et ses membres ont fait l'objet d'une analyse afin de présenter des inspirations de bonnes pratiques et des recommandations de pistes de solutions

- **Thématique - Gestion de l'énergie et des GES**
- **Thématique - Respect du milieu naturel**
- **Thématique - Adaptation aux changements climatiques**
- **Thématique - Conception de produits et expériences durables**



RECOMMANDATIONS

Recommandations

Des recommandations dédiées aux organisations touristiques sont présentées pour chaque thématique prioritaire de Tourisme Lanaudière :

- Gestion de l'énergie et des GES
- Respect du milieu naturel
- Adaptation aux changements climatiques
- Conception de produits et expériences durables

Ces recommandations sont davantage dirigées pour les festivals et événements. Elles sont issues d'exemples de bonnes pratiques recueillies au Québec et à l'international (voir le détail des exemples dans la section suivante).





Gestion de l'énergie et des GES

DE QUOI S'AGIT-IL?

Pour une organisation, la gestion des émissions de gaz à effet de serre (GES) se fait en trois étapes : mesurer, réduire et compenser :

- *Mesurer* : calcul des émissions de GES, de consommation de carburant et d'électricité, choix d'un calculateur d'empreinte carbone, etc.;
- *Réduire* : réduire et/ou optimiser les émissions de GES, l'utilisation d'électricité, choix des fournisseurs, production d'énergie sur place,, utilisation d'énergie renouvelable, etc.;
- *Compenser* : compenser les GES émis par l'organisation, par les festivaliers.

RECOMMANDATIONS ET PISTES D' ACTIONS

1 – Mesurer les émissions de GES de l'événement

- Se faire accompagner par des spécialistes;
- Mesurer la quantité de déchets générés;
- Participer à des programmes de certification pour avoir un cadre d'action.

2 – Réduire la consommation d'énergie

- Opter pour de l'énergie renouvelable;
- Installer des équipements à basse consommation d'énergie (ex. : minuteur, ampoules D.E.L., etc.).

3 – Encourager et faciliter l'utilisation des transports actifs et collectifs

- Faire des partenariats avec les sociétés de transport en commun (ex. : tarifs adaptés, adaptation des horaires et lignes);
- Offrir des incitatifs aux visiteurs venus en transport collectif ou actif;
- Offrir des services aux cyclistes (ex. : stationnement sécuritaire, entretien, transport de bagage).

4 – Limiter les émissions de GES liées au transport opérationnel

- Utiliser des véhicules électriques ou des vélos;
- Mutualiser des services logistiques;
- Offrir un service de transport collectif pour le personnel;
- Financer les déplacements responsables des artistes.

5 – Compenser les émissions qui n'ont pas pu être éliminées

- Mettre en place une écotaxe pour financer les compensations;
- Compenser auprès d'un organisme local et reconnu (ex. : [Carbone Scol'ERE](#) ou [Carbone Boréal](#)).



Source photo : Pexel
Crédit : Eva Bronzini

Voir les exemples de bonnes pratiques





Respect du milieu naturel

DE QUOI S'AGIT-IL?

Il s'agit de diverses mesures et pratiques qui visent à réduire ses impacts sur le milieu naturel :

- *Mesures permettant la réduction de la pollution du milieu naturel (ex. : pollution sonore et visuelle, des sols, des cours d'eau);*
- *Mesure de protection du milieu naturel (ex. : protection des sols);*
- *Pratiques régénératives;*
- *Mesure et prise en compte de l'impact de l'événement sur le milieu naturel (ex. : faune).*

RECOMMANDATIONS ET PISTES D' ACTIONS

1 – Mesurer l'impact des activités sur le milieu naturel

- Collaborer avec des professionnels, associations ou le milieu académique pour mener des études d'impact

2 – Limiter le dérangement de la faune et de la flore

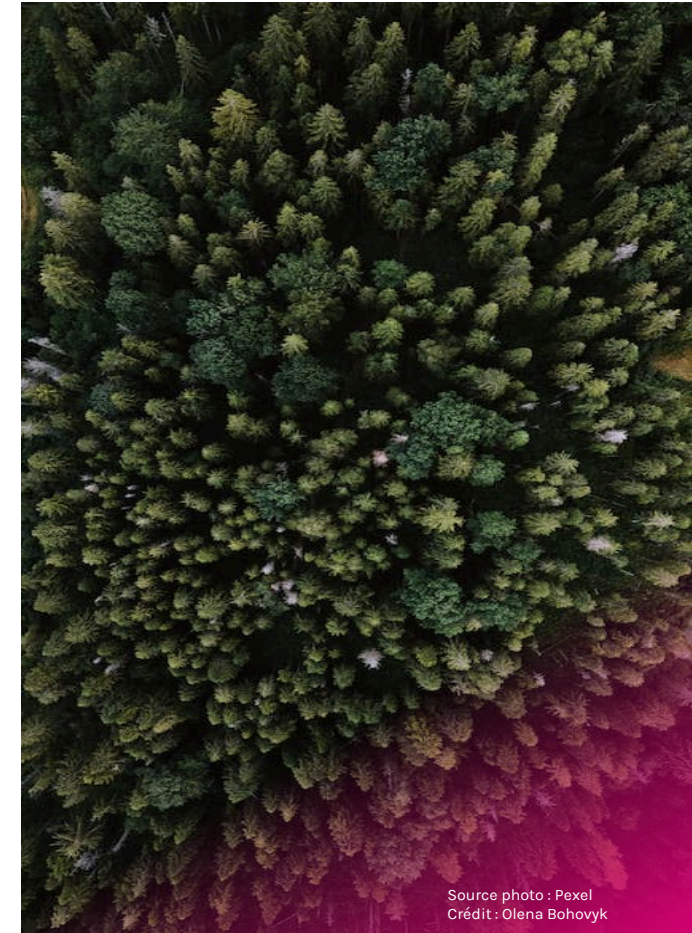
- Limiter l'éclairage nocturne;
- Fermer certaines sections du site;
- Concevoir des infrastructures et installations respectueuses du milieu naturel.

3 – Mener des activités de restauration des milieux naturels

- Créer de nouveaux habitats pour la faune;
- Mener des chantiers de reboisement;
- Mener des corvées de nettoyage;
- Mettre en place des mesures qui favorisent la régénération des sols.

4 – Limiter et gérer la consommation d'eau de façon plus responsable

- Installer des dispositifs d'économie d'eau;
- Mesurer régulièrement la consommation d'eau (potable et recyclée);
- Récupérer les eaux pluviales.



Source photo : Pexel
Crédit : Olena Bohovyk

Voir les exemples de
bonnes pratiques





Adaptation aux changements climatiques

DE QUOI S'AGIT-IL?

Afin de réduire leur vulnérabilité face aux changements climatiques, les festivals et événements peuvent adopter des stratégies, initiatives et mesures et ainsi minimiser les impacts sur leurs activités. Il peut s'agir de :

- *Mesures d'adaptation de l'offre et des infrastructures;*
- *Diversification des activités et des périodes d'activités;*
- *Sécurité et confort du personnel et des visiteurs.*

RECOMMANDATIONS

- Mettre en place des infrastructures et des activités améliorant le confort des visiteurs (ex. : fontaines à eau, brumisateur, zones d'ombres, abri pour la pluie);
- Sensibiliser aux bonnes pratiques à adopter en matière de santé et sécurité;
- Former le personnel.
- Réviser le calendrier d'activités (ex. : changer la date de l'événement, prévoir des jours supplémentaires pour le montage et démontage des sites)
- Collaborer avec les différents services municipaux pour coordonner des mesures d'urgence en cas de conditions climatiques extrêmes.

Une partie de ces recommandations sont issues de la trousse d'informations du consortium scientifique Ouranos.

Source : [Le tourisme urbain et événementiel à l'heure des changements climatiques](#). Ouranos. 2020.



Source photo : Québec Original
Crédit : Montréal © TQ/Quelllet.





Conception de produits et expériences durables

DE QUOI S'AGIT-IL?

Certains festivals et événements développent une offre d'activités ou une programmation qui se distingue pour son caractère écoresponsable ou socialement engagé.

RECOMMANDATIONS ET PISTES D' ACTIONS

1 – Proposer une programmation principale ou annexe en lien avec les enjeux du développement durable

- Organiser des ateliers, conférences ou activités de sensibilisation en lien avec un ou des enjeux de développement durable;
- Accueillir plusieurs organismes et associations locales sur le site de l'événement;
- Intégrer le développement durable à la mission de l'événement;
- Promouvoir un mode de vie sain.

2 – Impliquer la communauté dans la création de l'événement

- Impliquer des associations ou des organismes communautaires dans l'organisation et/ou la logistique de l'événement;
- Mettre en place un programme d'employabilité locale;
- Favoriser l'emploi de personnes en réinsertion;
- Lancer des appels à projets citoyens pour bonifier la programmation d'un événement



Source photo : Pexel
Crédit : Dio Hasbi Saniskoro





INSPIRATION

Bonnes pratiques au Québec et à l'international

Les bonnes pratiques suivantes ont été identifiées et documentées à partir de sources spécialisées sur internet.

- Gestion de l'énergie et des GES
- Respect du milieu naturel
- Adaptation aux changements climatiques
- Conception de produits et expériences durables





Recommandation 1 – Mesurer les émissions de GES de l'événement

Pistes d'actions

- Se faire accompagner par un organisme spécialisé en carboneutralité;
- Entrer dans une démarche de certification pour avoir un cadre d'action;
- Mesurer la quantité d'émissions de GES par secteur (ex. : restauration, mobilité des visiteurs).

MATCH DE SOCCER ZÉRO ÉMISSION Groupe SKY (Royaume-Uni)



Événement

Événement
sportifContexte
urbain

Estival

À propos de l'événement

En septembre 2021, les clubs de soccer anglais Tottenham et Chelsea se sont affrontés au cours d'un match à zéro émission de carbone nette devant des millions de spectateurs. Une première mondiale pour un match de première ligue. Ce projet a été initié par l'opérateur télévisuel Sky.

Description

Cette démarche comportait trois principales étapes :

1. Mesure des émissions de GES d'un match classique;
2. Identification des opportunités de réduction et des sources d'émissions plus difficiles à diminuer;
3. Mise en place d'actions concrètes.

À l'aide de spécialistes en neutralité carbone, le groupe Sky a pu mesurer les émissions de carbone générées par un match classique. Ce diagnostic a permis d'identifier des pistes de solutions pour diminuer les émissions qui se sont concrétisées lors du match opposant Tottenham à Chelsea.

[Plus d'infos](#)

CERTIFICATION CARBONEUTRE Volaria (Mirabel, QC)



Festival

Divertis-
sémentContexte
rural

Estival

À propos du festival

Volaria est un tout jeune festival qui fait rayonner l'industrie aéronautique auprès du grand public. Sa mission est de rassembler les familles, les passionnés d'aviation et l'industrie le temps d'un weekend sous le signe du plaisir, de la découverte et des émotions fortes.

Description

Le festival est certifié carboneutre par [Carboneutre Québec](#). Il a le niveau 3 (OR), c'est-à-dire le plus élevé de cette certification, qui est décernée aux organisations qui compensent l'ensemble de leurs activités. Avec l'aide de Carboneutre Québec, Volaria a fait l'inventaire de ce qui est susceptible de produire des gaz à effet de serre pendant le festival. Ils ont ainsi pu prendre connaissance de leur empreinte carbone. Ils planteront des arbres en nombre suffisant pour capter l'équivalent de ce qu'auront produit leurs activités en termes de CO2 sur le sol comme dans le ciel.



CALCULER L'EMPREINTE CARBONE DE L'ASSIETTE

Terres du Son (France)



Festival

Festival de
musiqueContexte
rural

Estival

À propos du festival

Festival de musique écoresponsable en France initié en 2004, Terre du Son est animé par des valeurs citoyennes, solidaires et écologiques. Le festival propose une programmation musicale qui met à l'honneur autant des têtes d'affiche que des artistes de la scène locale. Au-delà de la musique, une très large programmation qui mêle conférences et ateliers vise à sensibiliser le public aux problématiques écologiques, économiques et sociologiques.

Description

Depuis 2019, le festival utilise un écocalculateur, outil développé en collaboration avec l'association [Bon pour le climat](#), appliqué à l'ensemble de la restauration du festival. Cet écocalculateur permet d'évaluer le poids carbone des plats proposés sur le festival et d'inciter les restaurateurs à ajuster leurs recettes si nécessaire. Un geste qui contribue à la diminution de l'empreinte carbone de la restauration du festival et surtout à la sensibilisation du public et des restaurateurs au poids carbone de leurs assiettes.

[Plus d'infos](#)

Chaque année, le festival lance un appel à candidatures pour les restaurateurs souhaitant participer au festival. Pour candidater, ils doivent prendre connaissance des conditions générales et respecter plusieurs conditions. [Voir les conditions générales de l'appel à candidatures 2023.](#)



Recommandation 2 – Réduire la consommation d'énergie

Pistes d'actions

- Opter pour de l'énergie renouvelable;
- Installer des équipements à basse consommation d'énergie (ex. : minuteur, ampoules D.E.L., etc.).

ÉNERGIE RENOUVELABLE Pohoda Festival (Slovaquie)



Festival

Festival de
musiqueContexte
urbain

Estival

À propos du festival

Créé en 1997, le Pohoda Festival est le plus grand festival de musique de Slovaquie, présentant une impressionnante programmation multigenre à l'aéroport de Trenčín.

Description

Le festival Pohoda a mis l'accent sur l'économie d'énergie, notamment en se tournant vers des sources d'électricité renouvelables. Ils possèdent par exemple une centrale électrique solaire mobile et le terrain du site est éclairé par près d'une vingtaine de lampadaires alimentés à l'énergie solaire. Plusieurs génératrices temporaires alimentent le site en électricité. Résultat? Seulement 40 % de l'électricité consommée provient du réseau fixe.

[Plus d'infos](#)

GROUPE ÉLECTROGÈNE ZÉRO ÉMISSION Woodstower (France)



Festival

Festival de
musiqueContexte
urbain

Estival

À propos du festival

Depuis 22 ans, le Festival Woodstower propose un événement musical qui mène des actions réfléchies et coopératives en termes de développement durable sur les aspects social, environnemental et économique.

Description

En 2022, le festival a collaboré avec le distributeur d'énergie Enedis pour remplacer son générateur à énergie fossile par des batteries au Lithium Ion rechargeables sur le réseau électrique. Ce groupe électrogène garantit 2 heures d'autonomie à pleine puissance (400 kW) et remplit les mêmes fonctions que le groupe électrogène initial, mais en supprimant 100 % des émissions directes de CO2 et en diminuant les nuisances sonores et olfactives. Au-delà de ce projet pilote, 90 % de l'éclairage du festival est à faible consommation et la scène principale est autonome en énergie solaire.

[Plus d'infos](#)



ÉCLAIRAGE À PARTIR DE MATÉRIAUX RECYCLÉS

Terraforma (Italie)



Festival

Festival de
musiqueContexte
rural

Estival

À propos du festival

Créé en 2014, Terraforma est un festival international de musique dédié à l'expérimentation artistique et à la durabilité.

Description

L'objectif du festival est d'être autonome en énergie. D'un côté, le festival encourage la sobriété énergétique chez les festivaliers par la sensibilisation. De l'autre côté, le festival travaille à améliorer son efficacité énergétique et mise sur l'utilisation des technologies d'énergie renouvelable. Ils ont notamment développé et construit un système d'éclairage à faible impact pour le camping, utilisant des matériaux recyclés, et alimenté par l'énergie solaire. Pour le reste de l'éclairage, la majorité des ampoules sont soit des D.E.L., soit des ampoules à basse tension.

[Plus d'infos](#)



Recommandation 3 – Encourager et faciliter l'utilisation des transports actifs et collectifs

Pistes d'actions

- Faire des partenariats avec les sociétés de transport en commun (ex. : tarifs préférentiels, adaptation des horaires et lignes);
- Offrir des incitatifs aux visiteurs venus en transport collectif ou actif;
- Offrir des services aux cyclistes (ex. : stationnement sécuritaire, entretien, transport de bagage).

GRATUITÉ ET LIGNES SUPPLÉMENTAIRES Festival Musique du Bout du Monde (Gaspé, QC)



Festival

Festival de
musiqueContexte
rural

Estival

À propos du festival

Le festival Musique du Bout du Monde est un des plus importants festivals de Gaspésie. Plus de 50 000 visiteurs se rendent chaque année à Gaspé pour écouter des artistes internationaux et locaux depuis 2003.

Description

Le service de transport collectif Grand-Gaspé de la Régie Intermunicipale de transport Gaspésie – Îles-de-la-Madeleine (RÉGÎM) local et régional est gratuit en présentant un billet du festival. Le service est également bonifié par deux lignes supplémentaires. Puisque le festival offre aussi des activités à des endroits excentrés comme le Cap Bon-Ami et le Mont-Béchervaise, des navettes sont mises en place à partir du centre de Gaspé selon l'horaire des activités. Les horaires sont affichés en ligne et sur le site du festival.

[Plus d'infos](#)

AUTOBUS À 1 \$ LORS D'ÉVÉNEMENTS

Société de Transport de Sherbrooke (Sherbrooke, QC)

Événement
/Festival

Tous types

Contexte
urbain

Estival

À propos de l'organisme

La Ville de Sherbrooke présente plusieurs événements sur son territoire tout au long de l'année. L'opérateur paramunicipal du transport en commun de Sherbrooke, la Société de Transport de Sherbrooke (STS), souhaite contribuer au bon déroulement des festivals en réduisant leur tarif à 1 \$ sur les quarante lignes d'autobus du territoire de la ville de Sherbrooke lors de certains festivals.

Description

- En 2022, cinq événements ont bénéficié de cet incitatif :
- La Fête nationale du Québec de 10 h jusqu'à la fermeture du réseau;
 - La fête du Canada de 10 h jusqu'à la fermeture du réseau;
 - Le tournoi de balle molle Classique Pif durant toute la semaine de la compétition;
 - Le festival de musique Sherblues & Folk à partir de 16 h durant toute la semaine du festival;
 - Le festival de musique de la Fête du Lac des Nations à partir de 14 h durant les six jours du festival;
 - Le festival des traditions du monde à partir de 11 h durant les cinq jours du festival.



CAMPING POUR CYCLISTES Festival Glastonbury (Royaume-Uni)



Festival

Festival de
musiqueContexte
rural

Estival

À propos du festival

Le festival de Glastonbury est un festival de cinq jours d'arts et de spectacles contemporains qui se déroule dans une localité proche de Pilton, Somerset, en Angleterre. Le site se trouve à environ 30 minutes de marche du noyau villageois de Pilton. Il s'agit d'un des plus grands festivals du monde avec plus de 200 000 personnes qui se rendent annuellement dans la localité de Pilton.

Description

Afin d'encourager les festivaliers à venir à vélo, le festival Glastonbury au Royaume-Uni met plusieurs éléments en place, dont un camping réservé aux cyclistes. Ce camping plus luxueux et confortable inclut des douches d'eau chaude, une meilleure gestion du compost et plus d'espace entre autres services. Afin d'inciter les visiteurs à s'y rendre à vélo, le festival offre le transport des bagages et du matériel de camping dans un rayon de 20 miles (32 km) autour du site du festival. Des groupes de cyclistes sont aussi organisés depuis 30 municipalités autour du festival.

[Plus d'infos](#)

AUTRE EXEMPLE INSPIRANT

Files prioritaires – Le festival communautaire [Walthamstow Garden Party](#) mettait à disposition un grand nombre de places de stationnement pour vélo et, lors de plusieurs éditions, le festival a établi des files prioritaires pour les personnes arrivant à vélo.

Gestion de l'énergie et des GES

GRUPE CYCLISTE GUIDÉ Shambala Festival (Royaume-Uni)



Festival

Festival de
musiqueContexte
rural

Estival

À propos du festival

Le festival d'art contemporain se déroule dans le Northamptonshire pendant quatre jours chaque année avec une capacité de 15 000 visiteurs par jour. En plus des concerts, le festival présente des films indépendants, des ateliers, des débats et des spectacles d'humour entre autres. Le festival est reconnu pour son activisme environnemental et social.

Description

Le festival a développé un partenariat avec Red Fox Cycling. L'entreprise offre des services d'organisation de groupes de cyclistes guidés vers des festivals de musique au Royaume-Uni depuis 2018. Elle s'occupe notamment d'organiser le trajet et de regrouper des cyclistes. Le service inclut généralement la nourriture, les breuvages et les sites de camping pour la durée du parcours. Les cyclistes s'étant rendus au festival à vélo obtiennent un rabais de 20 £ sur le prix du billet du festival.

[Plus d'infos](#)

AUTRE EXEMPLE INSPIRANT

Des services spécialisés pour les cyclistes – Le festival [Terres de Son](#) encourage l'accès à vélo en mettant en place un accueil spécialisé pour les cyclistes. Cet accueil permet de faire des réglages sur les vélos et de la prévention, notamment sur la sécurité, comme le port de lumières et de vestes de sécurité pour la visibilité des cyclistes le soir, et sur l'entretien des vélos.



Recommandation 4 – Limiter les émissions de GES liées au transport opérationnel

- Pistes d'actions**
- Utiliser des véhicules électriques ou des vélos;
 - Mutualiser des services logistiques;
 - Offrir un service de transport collectif pour le personnel;
 - Financer les déplacements responsables des artistes.

VÉHICULES ÉLECTRIQUES POUR LES OPÉRATIONS

Terraforma (Italie)



Festival

Festival de
musiqueContexte
urbain

Estival

À propos du festival

Le festival Terraforma est un festival de musique expérimentale de trois jours qui se déroule dans les bois entourant Villa Arconati, localisé à environ 40 minutes en transport en commun du centre-ville de Milan. Chaque année, environ 10 000 visiteurs se rendent au festival.

Description

En interne, le festival met à disposition des collaborateurs des voitures et fourgonnettes électriques pour leurs déplacements et ceux des artistes. En 2018 et 2019, la flotte électrique a parcouru environ 5200 km, évitant un taux d'émission estimé à 650 kg/CO₂.

[*Plus d'infos*](#)

MUTUALISATION DES SERVICES LOGISTIQUES

We Love Green (France)



Festival

Divertis-
sementContexte
urbain

Estival

À propos du festival

Festival écoresponsable créé en 2011, l'événement se définit comme un laboratoire d'expérimentations et de développement de solutions, innovations et méthodologies de travail écoresponsables pour le secteur événementiel et le spectacle vivant. La sensibilisation du public aux enjeux du développement durable est au cœur de sa mission.

Description

Les camions frigorifiques des 60 restaurants présents sur le site sont mutualisés afin de limiter la consommation énergétique. En 2019, seulement cinq camions ont été utilisés contre les 54 utilisés l'édition antérieure, soit une diminution de plus de 90 % des camions utilisés.

[*Plus d'infos*](#)



TRANSPORT DE MATÉRIEL À VÉLO

Festival des Francfolies de La Rochelle (France)



Festival

Festival de
musiqueContexte
urbain

Estival

À propos du festival

Créé en 1985, le Festival des Francfolies de La Rochelle s'affirme comme Le Festival de la scène francophone. Chaque mois de juillet, plus de 150 000 festivaliers se réunissent à La Rochelle pour une semaine de concerts de la scène francophone. Plusieurs autres animations culturelles ont lieu en ville.

Description

Le festival est en partenariat avec l'entreprise [Cyclogistic](#) qui offre des services de transport de matériel pour les festivals et événements depuis 2018. Les vélos-cargos de l'entreprise peuvent transporter plusieurs types de matériels, dont des produits d'approvisionnement des concessions alimentaires, des toilettes et du matériel scénique. Les vélos-cargos ont une capacité maximale de 300 kg. Les cyclo-runners sont aussi disponibles pour aider les équipes du festival sur des missions ponctuelles. Après le festival, l'entreprise produit un rapport présentant le bilan carbone de leur service. Le partenariat existe depuis 2019 et Cyclogistic transporte le matériel de la régie entre les deux scènes du festival. Un déplacement aller-retour prend 1 h 45 en véhicule alors qu'il se fait en 14 minutes à vélo. Ceci a permis au festival de ne plus posséder de camions.

[Plus d'infos](#)

Gestion de l'énergie et des GES

TOURNÉES PLUS RESPONSABLES Eurosonic-Noorderslag (Pays-Bas)



Festival

Festival de
musiqueContexte
urbain

Hivernal

À propos du festival

ESNS (Eurosonic Noorderslag) est une organisation à but non lucratif et une plateforme indépendante dédiée à la promotion et à la découverte de la nouvelle musique européenne et néerlandaise. ESNS organise chaque année un festival de quatre jours et une conférence musicale dans plusieurs salles de Groningue, aux Pays-Bas.

Description

En 2022, ESNS a lancé le programme Green Touring Support, une compensation financière pour inciter les artistes à privilégier des options de transport plus durables. Pour en bénéficier, les artistes doivent soumettre leur itinéraire et choix de transports pour leur tournée puis le festival finance la différence de coût entre l'option conventionnelle et l'option plus durable. Le programme couvre également les frais supplémentaires de location de matériel sur place au besoin. Les projets soumis sont évalués et sélectionnés selon le niveau de durabilité et l'exemplarité du projet. Le programme est financé au moyen d'une écotaxe payée par les festivaliers.

[Plus d'infos](#)



Recommandation 5 – Compenser les émissions qui n'ont pas pu être éliminées

Pistes d'actions

- Mettre en place une écotaxe pour financer les compensations;
- Compenser auprès d'un organisme local et reconnu (ex. : [Carbone Scol'ERE](#) ou [Carbone Boréal](#)).

COMPENSATION DES ÉMISSIONS MUTEK (Montréal, QC)



Festival

Festival de
musiqueContexte
urbain

Estival

À propos du festival

Fondé en 2000, MUTEK se dédie à la présentation de musique électronique live et à la performance audiovisuelle en temps réel. Le Festival se déploie sur six jours et nuits et intègre un volet professionnel. Connecté à un réseau mondial, créant un rendez-vous international autant pour les artistes que pour le public, MUTEK s'attache à développer un contexte favorable aux découvertes et aux échanges.

Description

Depuis 2011, MUTEK compense les émissions de GES liés à ses vols avec l'association Planetair. En 2021, ils ont compensé l'équivalent de 130,72 tonnes de CO₂, ce qui est une augmentation de 45 % par rapport à 2019. MUTEK est également membre de la première cohorte Écoleader, un regroupement d'organismes culturels qui vise d'évaluer l'impact environnemental de leurs événements en utilisant l'approche de cycle de vie.

CRÉDITS CARBONE ÉDUCATIFS Le Pentathlon des neiges (Québec, QC)



Événement

Événement
sportifContexte
urbain

Hivernal

À propos de l'événement

Le Pentathlon des neiges est un événement sportif hivernal organisé par le Groupe Pentathlon. La participation est ouverte à tout public qui veut s'initier, performer ou pratiquer plusieurs sports d'hiver.

Description

Depuis 2022, lors de l'inscription en ligne, les participants peuvent compenser volontairement une partie de leurs émissions de gaz à effet de serre liés à leur déplacement. L'argent est ensuite remis à l'OBNL Coop FA qui mène des projets en éducation relative à l'environnement.

Les crédits carbone servent donc directement à financer le programme éducatif [Carbone Scol'ERE](#) dans lequel des élèves du primaire et leurs familles découvrent de nouvelles façons d'agir de façon plus écoresponsable.



Recommandation 1 – Mesurer l'impact des activités sur le milieu naturel

Piste d'action

- Collaborer avec des professionnels, associations ou le milieu académique pour mener des études d'impact

ÉTUDE SUR LA FAUNE We Love Green (France)



Festival



Divertissement



Contexte urbain



Estival

À propos du festival

Festival écoresponsable créé en 2011, l'événement se définit comme un laboratoire d'expérimentations et de développement de solutions, innovations et méthodologies de travail écoresponsables pour le secteur événementiel et le spectacle vivant. La sensibilisation du public aux enjeux du développement durable est au cœur de sa mission.

Description

En 2022, le festival a initié un partenariat inédit avec la Ligue de Protection des Oiseaux (LPO) pour effectuer une étude d'impact du festival sur les espèces d'oiseaux du Bois de Vincennes, une première pour un festival de musique. Des relevés ont été réalisés en amont de l'installation, pendant le montage, pendant le festival et après le démontage pour mesurer les dérangements causés sur 3 espèces nicheuses du Bois.

[Plus d'infos](#)

RECENSEMENT DES CHAUVES-SOURIS Abbaye de Villers (Belgique)



Attraction



Site religieux



Contexte rural



Annuel

À propos de l'attrait

L'Abbaye de Villers est une ancienne abbaye cistercienne fondée en 1146 dans la région de la Wallonie en Belgique. Aujourd'hui le site, essentiellement en plein air, attire en moyenne 160 000 visiteurs par an. Ils parcourent les ruines, participent à des activités guidées, déambulent dans les huit jardins et participent aux nombreux événements organisés tout au long de l'année.

Description

Chaque année, une association de protection de la faune se rend à l'abbaye pour recenser les chauves-souris sur le site. Plusieurs fois par année, elle propose également des visites guidées avec de l'interprétation pour observer le grand-duc qui a élu domicile dans l'Abbaye.



Recommandation 2 – Prendre des mesures pour limiter le dérangement de la faune et de la flore

Pistes d'actions

- Limiter l'éclairage nocturne;
- Fermer certaines sections du site;
- Concevoir des infrastructures et installations respectueuses du milieu naturel.

ÉCLAIRAGE NOCTURNE RESPECTUEUX

Parc Jean-Drapeau (Montréal, QC)



Attraction



Parc et site naturel



Contexte urbain



Annuel

À propos de l'attrait

Le parc Jean-Drapeau est le plus grand parc de Montréal. Il est composé des îles Sainte-Hélène et Notre-Dame. On y retrouve notamment le circuit automobile Gilles-Villeneuve, le Casino de Montréal et de nombreuses infrastructures récréotouristiques.

Description

Dans le cadre de son plan de développement, le parc souhaite limiter les effets indésirables de l'éclairage sur l'environnement tout en révélant la richesse du paysage et du patrimoine bâti, notamment par l'utilisation de systèmes de contrôle adaptatif et par la limitation de l'illumination des zones écologiquement sensibles. Ainsi, les zones sombres comprenant les écosystèmes les plus sensibles ont été ciblées. Pour ces secteurs, les interventions lumineuses seront minimales, voire occasionnelles.

[Plus d'infos](#)

AUTRE EXEMPLE INSPIRANT

Sections fermées – À [l'Abbaye de Villers](#) en Belgique, certaines sections du site, comme les caves, sont fermées aux visiteurs, car des oiseaux y nichent.

**Recommandation 3 – Mener des activités de restauration des milieux naturels****Pistes d'actions**

- Créer de nouveaux habitats pour la faune;
- Mener des chantiers de reboisement;
- Mener des corvées de nettoyage;
- Mettre en place des mesures qui favorisent la régénération des sols.

UN BILLET, UN ARBRE
PortAmérica (Espagne)

Festival

Festival de
musiqueContexte
rural

Estival

À propos du festival

PortAmérica est un festival de musique, de gastronomie et de nature qui se déroule au nord-ouest de l'Espagne. Ce festival est né en 2012 pour construire un pont culturel entre l'Europe et l'Amérique en réunissant des musiciens et des chefs renommés des deux côtés de l'Atlantique.

Description

Depuis 2017, l'initiative One Ticket, One Tree permet à chaque festivalier de participer à une journée de reboisement pour compenser les émissions de CO2 du festival. Le site est une forêt à proximité du lieu du festival. Les essences plantées sont indigènes. En 2021, la plantation d'arbres a permis de compenser les 1 248 kg de CO2 émis. Les opérations de reboisement ont aussi permis de créer des bandes de protection contre les incendies, d'améliorer la rétention des sols et d'augmenter la biodiversité.

[Plus d'infos](#)

RESTAURATION DU PATRIMOINE ET DES PAYSAGES
Terraforma (Italie)

Festival

Festival de
musiqueContexte
rural

Estival

À propos du festival

Créé en 2014, Terraforma est un festival international de musique dédié à l'expérimentation artistique et à la durabilité. L'équipe organisatrice s'efforce de créer et de promouvoir un modèle de gestion capable de réduire les impacts de leurs activités sur l'environnement, en impliquant tous les acteurs qui y participent.

Description

L'un des principaux objectifs de l'organisation est de restaurer le jardin historique de la Villa Arconati qui accueille le festival chaque année. De 2016 à 2018, l'organisation a restauré un Labyrinthe historique, datant possiblement du 18e siècle. Depuis, Terraforma développe un projet de reboisement de la zone de camping en impliquant la communauté. Le Labyrinthe a été créé par Fosbury Architecture à partir de dessins anciens. En 2016, le programme de 3 ans visant à restaurer le Labyrinthe historique a été lancé. Achievé en 2018, le Labyrinthe abrite désormais 500 spécimens de *Carpinus Betulus*, se mêlant à la flore locale.

**CRÉATION DE NOUVEAUX HABITATS****GreenWood (Royaume-Uni)**

Attraction

Parc d'attractions,
aquatique ou
thématiqueContexte
rural

Estival

**À propos de
l'attrait**

GreenWood Family Park est un parc d'aventure familial dans le nord du Pays de Galles (R-U). Il offre plus de 30 manèges et activités, célébrant la nature à travers des divertissements sur le thème de l'écologie et de la durabilité, utilisant l'énergie verte produite par le soleil, l'eau et même l'action humaine.

Mesures pour augmenter la biodiversité sur les sites :

Description

- Plantation d'arbres, le recépage contrôle des ronces, constructions d'étangs et créations d'habitats chaque année;
- Mise en place de nombreux nichoirs autour du parc pour encourager les oiseaux indigènes à se reproduire ici;
- Construction du hoit, une maison qui encourage les loutres à revenir.

[Plus d'infos](#)

AUTRE EXEMPLE INSPIRANT

Hôtels à insectes – [L'Abbaye de Villers](#) en Belgique, a installé des hôtels à insecte à plusieurs endroits sur son site.

[Plus d'infos](#)



Recommandation 4 – Limiter et gérer la consommation d'eau de façon plus responsable

- Pistes d'actions**
- Installer des dispositifs d'économie d'eau;
 - Mesurer régulièrement la consommation d'eau (potable et recyclée);
 - Récupérer les eaux pluviales.

MESURES POUR ÉCONOMISER L'EAU

Zoos Victoria (Australie)



Attraction



Zoos ou
aquariums



Contexte
rural



Annuel

À propos de l'attrait

Zoos Victoria est une organisation à but non lucratif dédiée à la lutte contre l'extinction de la faune. Elle gère quatre zoos.

Description

Les zoos ont adopté des pratiques de recyclage, gestion de l'eau et collecte de l'eau de pluie :

- Installation de dispositifs d'économie d'eau;
- Détection des fuites
- Mesure régulière de la consommation d'eau (potable et recyclée);
- Système de contrôle de l'irrigation pour optimiser l'utilisation de l'eau;
- Récupération des eaux pluviales;
- Recyclage des eaux usées pour pouvoir les réutiliser.

[Plus d'infos](#)

SYSTÈME SANITAIRE CIRCULAIRE

DGTL Amsterdam (Pays-Bas)



Festival



Festival de
musique



Contexte
urbain



Estival

À propos du festival

DGTL Amsterdam est un festival de musique électronique underground, initié à Amsterdam et qui s'est par la suite développé ailleurs dans le monde. Pionnier dans la mise en place de nouvelles technologies écologiques pour réduire l'impact environnemental de son festival, DGTL place le développement durable au cœur de son approche.

Description

Inspirés d'une technologie aérospatiale pour convertir les déchets organiques en ressources énergétiques, ils ont mis au point un système sanitaire circulaire. Ce système permet de récupérer les nutriments contenus dans les eaux usées afin de les revaloriser. Cette pratique vise à garantir l'accès de tous à de l'eau propre et à l'assainissement. Ce projet pilote a été réalisé en collaboration avec des chercheurs, des fournisseurs de toilettes et d'autres spécialistes. Concrètement, l'urine est transformée en eau (grise) et les matières fécales en compost.

[Plus d'infos](#)



CONTRER LA CANICULE Laneway Festival (Australie)



Festival

Festival de
musiqueContexte
rural

Estival

À propos du festival

Festival de musique qui a lieu dans toutes les grandes villes d'Australie.

Description

Face à la hausse des températures et pour garantir la sécurité des festivaliers, le festival a pris plusieurs mesures :

- Robinets d'eau gratuits;
- Ajout de zone d'ombres avec des brumisateurs et des ventilateurs;
- Davantage de premiers secours mobilisés sur le site;
- Communication régulière rappelant les consignes de sécurité;
- Formation du personnel avant et pendant l'événement.

[Plus d'infos](#)

Adaptation aux changements climatiques

INNOVATION CONTINUE Igloofest (Montréal, QC)



Festival

Divertis-
sementContexte
urbain

Hivernal

À propos du festival

Igloofest est un festival de musique électronique extérieur hivernal. C'est un événement gratuit, avec des jeux et des activités, des performances visuelles, des bars, ainsi que des camions de bouffe de rue.

Description

L'imprévisibilité de la température et le réchauffement climatique ont rendu certaines activités hivernales difficiles, voire impossibles. C'est pourquoi Igloofest a décidé de remplacer la traditionnelle glissade de neige et de glace par des jeux de lumière. Toujours dans l'optique d'offrir des expériences immersives, ces changements permettent aux festivaliers et aux organisateurs de ne plus être autant dépendants des aléas climatiques.



Recommandation 1 – Proposer une programmation principale ou annexe en lien avec les enjeux du développement durable

Pistes d'actions

- Organiser des ateliers, conférences ou activités de sensibilisation en lien avec un ou des enjeux de développement durable;
- Intégrer le développement durable à la mission de l'événement;
- Accueillir plusieurs organismes et associations locales sur le site de l'événement;
- Promouvoir un mode de vie sain.

ATELIERS POUR UN MODE DE VIE PLUS DURABLE

Echoes of Earth (Inde)



Festival



Divertissement



Contexte rural



Estival

À propos du festival

Lancé en 2016, Echoes of Earth est un événement de deux jours qui réunit musique, art visuel et culture. La programmation s'articule autour de spectacles et ateliers interactifs.

Description

En parallèle des spectacles musicaux, le festival inclut dans sa programmation de nombreux ateliers de sensibilisation et de pratique sur la gestion des déchets, l'énergie solaire, le zéro déchet ou encore le bien-être. L'objectif est double : inciter les participants à adopter un mode de vie plus durable, mais aussi les éduquer sur l'environnement. Chaque année, le festival collabore avec diverses organisations comme ReefWatch Marine Conservation, qui animait des activités pour enfants sur le thème des fonds marins.

ÉCOCONCEPTION ET URGENCE CLIMATIQUE

Festival TransAmériques (Montréal, QC)



Festival



Événement culturel



Contexte urbain



Estival

À propos du festival

Le FTA, acronyme du Festival TransAmériques, est un festival de création contemporaine consacré à la danse et au théâtre. Le FTA a lieu tous les printemps à Montréal et offre des spectacles en salle et dans l'espace public. Tout au long de l'année, le FTA coproduit plusieurs représentations dans plus de 50 villes au Québec.

Description

L'édition 2022 du FTA était marquée par la présentation de Holoscenes, qui invitait le public à une réflexion collective sur les changements climatiques, en plus de proposer une utilisation réfléchie des ressources en eau. Ce projet était aussi l'occasion pour le FTA de faire évoluer ses pratiques en matière d'écoconception grâce à un partenariat avec Écoscéno.

[Plus d'infos](#)



FESTIVAL POUR SENSIBILISER ET PRÉSERVER

Festival d'eau vive de la Haute-Gatineau



Festival

Événement
sportifContexte
rural

Estival

À propos du festival

L'objectif du festival d'eau vive est de mobiliser la population pour la sensibiliser à la préservation des rivières d'eau vive. Des descentes de la rivière Gatineau en kayak, en canot et en raft sont ouvertes aux participants de tout niveau de pratique.

Description

Le Festival d'eau vive de la Haute-Gatineau veut mobiliser la population et le gouvernement pour protéger les rivières, faire découvrir la rivière Gatineau et ses attraits récréatifs. Les tarifs sont réduits au minimum pour rendre le Festival accessible à tous. Tous les profits du festival sont reversés à des organismes de préservation. Le laissez-passer pour le Festival inclut notamment :

- Les navettes pour le samedi et le dimanche
- Les repas
- Un endroit pour installer son campement
- La projection des films du Reel Paddling Film Festival
- Un feu de joie le vendredi et le samedi soir
- De la musique et un plancher de danse le samedi soir

[Plus d'infos](#)

Conception de produits et expériences durables

VILLAGE DES ASSOCIATIONS

Terres du Son (France)



Festival

Festival de
musiqueContexte
rural

Estival

À propos du festival

Festival de musique écoresponsable en France initié en 2004, Terres du Son est animé par des valeurs citoyennes, solidaires et écologiques. Le festival propose une programmation musicale qui met à l'honneur autant des têtes d'affiche que des artistes de la scène locale. Au-delà de la musique, une très large programmation qui mêle conférences et ateliers vise à sensibiliser le public aux problématiques écologiques, économiques et sociologiques.

Description

À l'entrée de l'Éco-Village, le Village des Associations est un lieu de découvertes et d'échanges où de nombreux acteurs locaux du développement durable sont présents à des buts de sensibilisation. Il propose à la fois des conférences, des ateliers et des tables rondes, portées par des partenaires engagés. Pensée comme un lieu repère, la Place des Associations présente également la démarche environnementale et sociale du festival ainsi que l'ensemble de ses actions et projets menés à l'année.

[Plus d'infos](#)



Recommandation 2 – Impliquer la communauté dans la cocréation de l'événement

Pistes d'actions

- Impliquer des associations ou des organismes communautaires dans l'organisation et/ou la logistique de l'événement;
- Lancer des appels à projets citoyens pour bonifier la programmation d'un événement;
- Mettre en place un programme d'employabilité locale;
- Favoriser l'emploi de personnes en réinsertion.

IMPLICATION DES ASSOCIATIONS Festival Western de St-Tite (St-Tite, QC)



Festival



Divertissement



Contexte rural



Estival

À propos du festival

Fidèle incarnation de la culture country au Québec, le Festival Western de St-Tite attire dans son village de 4 000 habitants près de 600 000 visiteurs durant les 10 jours de festivités. Depuis les tout débuts, le Festival brille au cœur de sa communauté. En plus de contribuer à la vitalité économique de St-Tite, il axe son action sur l'aide communautaire.

Description

En s'impliquant directement ou indirectement auprès du Festival, plus d'une trentaine d'associations de la région amasse au-delà d'un demi-million de dollars pour financer leurs activités. Cette implication peut, par exemple, consister en l'opération de concessions de nourriture et de breuvage, la transformation de terrains en stationnements ou en terrains de camping, la collaboration aux tâches de nettoyage ou à l'assistance technique sur les sites du Festival.

SCÉNOGRAPHIE SOLIDAIRE Terres du Son (France)



Festival



Festival de musique



Contexte rural



Estival

À propos du festival

Festival de musique écoresponsable en France initié en 2004, Terres du Son est un festival animé par des valeurs citoyennes, solidaires et écologiques. Le festival propose une programmation musicale qui met à l'honneur autant des têtes d'affiche que des artistes de la scène locale. Au-delà de la musique, une très large programmation qui mêle conférences et ateliers vise à sensibiliser le public aux problématiques écologiques, économiques et sociologiques.

Description

Réalisé à 85 % à partir de matériaux recyclés et recyclables en circuit court, l'ensemble des éléments de décor du festival est fabriqué en partenariat avec plusieurs organismes sociaux et communautaires. Au-delà d'un projet de création artistique, ces ateliers participatifs valorisent des savoir-faire, des filières et un territoire. Ils créent des rencontres enrichissantes entre tous les publics du festival.

[Plus d'infos](#)



PROGRAMME D'EMPLOYABILITÉ LOCALE

La TOHU (Montréal, QC)



Attraction

Activités culturelles
et salles de
spectacleContexte
urbain

Annuel

À propos de l'attrait

La TOHU est un OBNL culturel spécialisé dans la diffusion de cirque contemporain. En plus de proposer une riche programmation culturelle à l'année, la TOHU présente aussi le festival MONTRÉAL COMPLÈTEMENT CIRQUE. Assurer la vitalité sociale et culturelle du quartier Saint-Michel fait partie intégrante de la mission de la TOHU. Pour ce faire, l'organisme s'assure de bien connaître les enjeux et besoins de la communauté, d'échanger constamment avec elle notamment par son implication dans divers comités et d'agir concrètement en aidant les organismes communautaires en proposant une programmation culturelle accessible.

Description

Avec son programme d'employabilité locale, la TOHU s'engage à recruter les résidents du quartier. Le projet est mené par l'équipe des ressources humaines en collaboration avec l'agente de liaison quartier qui s'assure de faire le lien entre les organismes en employabilité et les organismes communautaires du quartier. Concrètement, la personne responsable partage les offres d'emplois de la TOHU et les organismes lui recommandent des candidats. Un suivi étroit des candidatures est ensuite effectué auprès de l'équipe des ressources humaines.

Les Lumières de Saint-Michel : un projet mobilisateur

2023 marquera la première édition de cet événement destiné principalement aux résidents du quartier. D'avril à juin, ces derniers sont invités à venir confectionner des lanternes lors d'ateliers gratuits animés par la TOHU. Mi-juin, 3 jours de festivités gratuites seront organisés ainsi qu'un défilé lumineux qui aura lieu dans le quartier avec toutes les lanternes réalisées. C'est un projet rassembleur qui mobilise écoles, commerces, organismes communautaires et résidents du quartier.

Conception de produits et expériences durables

APPEL À PROJETS POUR DES «IDÉÉS»

Woodstower (France)



Festival

Divertis-
sementContexte
urbain

Estival

À propos du festival

Depuis 22 ans, le Festival Woodstower propose un événement musical festif et responsable. Il mène des actions réfléchies et coopératives en termes de développement durable sur les aspects social, environnemental et économique. Le festival a à cœur de s'impliquer sur les différents aspects environnementaux pour limiter son impact et sensibiliser le public sur ses modes de consommation.

Description

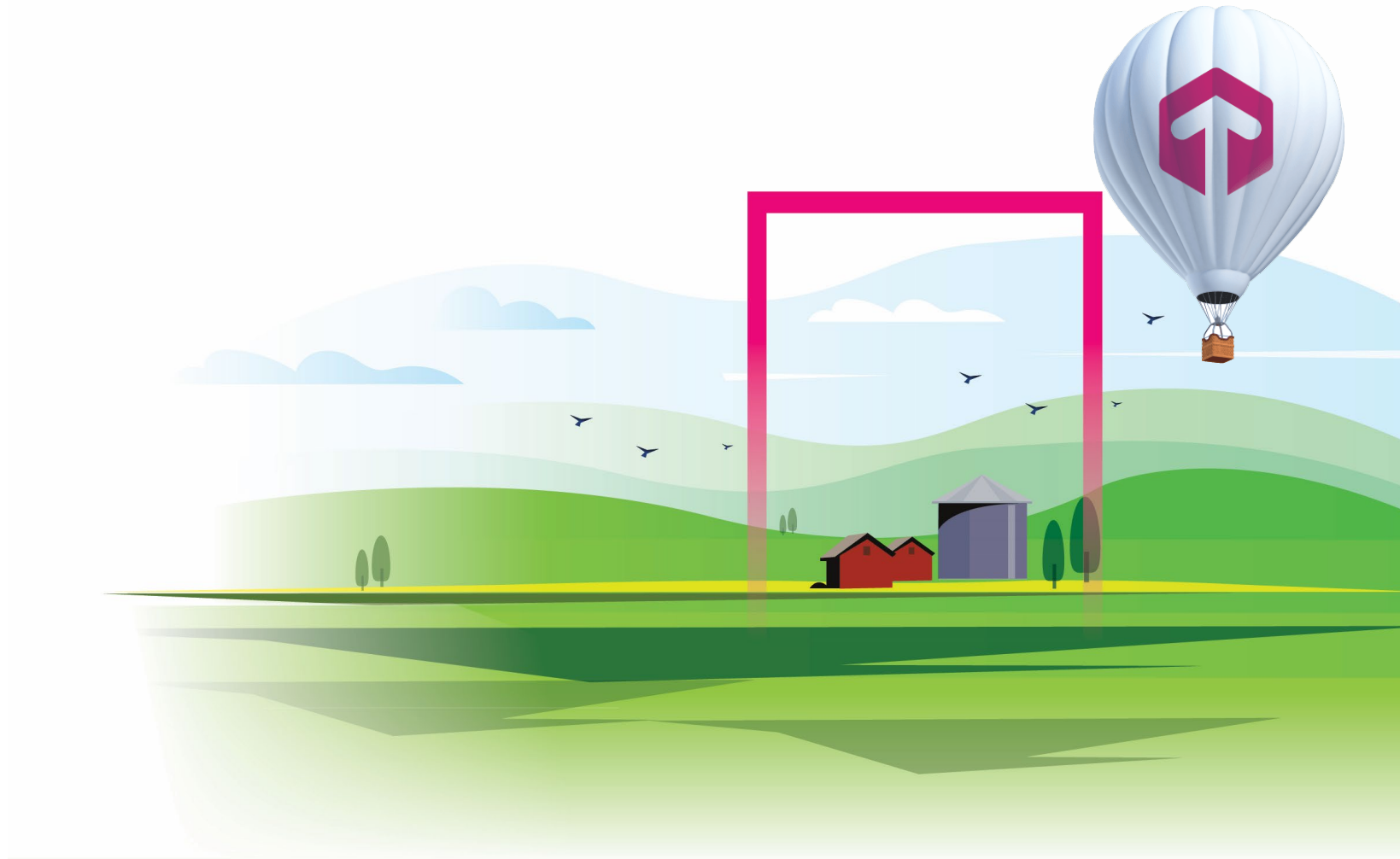
Chaque année, le festival lance un appel à projets avec pour but de mettre en avant des initiatives citoyennes autour du développement durable et d'associer le public du festival à cette démarche. Ce projet, ouvert à tous, permet à quiconque de présenter ses idées et concepts à un large public, dans le but de partager son expérience et engagement sur un sujet inscrit dans la transition écologique et solidaire. Le projet sera testé sur l'événement et bénéficiera d'un accompagnement et d'une place sur l'éco-village du festival.

Lauréat 2022 : Wings of the Ocean s'est installé sur la plage avec un atelier up-cycling pour fabriquer son propre cendrier de poche, et un défi dépollution : «ramassez le plus de mégots en 5 min!».

Plus d'infos



[Lire le cahier des charges
pour l'appel à projets](#)



LIMITATION DE RESPONSABILITÉ Ce rapport a été préparé par l'équipe de TouriScope et ses partenaires au meilleur de leur connaissance en fonction des conditions qui prévalaient au moment de l'analyse terminée en juin 2023. Les recommandations qu'il contient sont basées sur nos observations et le partage d'information effectué durant la période d'étude. L'atteinte des résultats escomptés est en grande part dépendante des efforts de mise en œuvre et peut varier selon l'évolution des circonstances. C'est pourquoi nous ne pouvons en certifier la réalisation. © 2023 TouriScope.